

パン・パシフィック外国債券オープン

当ファンドの仕組みは次の通りです。

商品分類	追加型投信／海外／債券
信託期間	無期限です。
運用方針	安定した収益の確保と信託財産の成長を目指して運用を行います。
主要運用対象	環太平洋先進諸国の国債、州債、政府保証債、政府機関債および国際機関債を主要投資対象とします。
組入制限	株式への投資割合は、信託財産の純資産総額の10%以下とします。 外貨建資産への投資については制限を設けません。
分配方針	月1回（毎月15日。休業日の場合は翌営業日。）決算を行い、基準価額水準、市況動向等を勘案して分配金額を決定いたします。ただし、分配対象額が少額の場合は分配を行わないことがあります。

運用報告書（全体版）


第155期（決算日	2016年9月15日）
第156期（決算日	2016年10月17日）
第157期（決算日	2016年11月15日）
第158期（決算日	2016年12月15日）
第159期（決算日	2017年1月16日）
第160期（決算日	2017年2月15日）

受益者のみなさまへ

平素は「パン・パシフィック外国債券オープン」にご投資いただき、厚くお礼申し上げます。

さて、当ファンドは、第155期から第160期までの決算を行いましたので、当期間の運用状況につきましてご報告申し上げます。

今後とも一層のご愛顧を賜りますよう、お願い申し上げます。

 明治安田アセットマネジメント株式会社

東京都港区虎ノ門三丁目4番7号

<http://www.myam.co.jp/>

〈運用報告書のお問い合わせ先〉
サポートデスク 0120-565787
(受付時間：営業日の午前9時～午後5時)

◎最近5作成期の運用実績

作成期	決算期	基準価額 (分配落)	騰落率		債組入比率	純資産額
			税金 分配	騰落 中率		
第23作成期	(第131期) 2014年 9月16日	8,140	70	2.1	98.1	74,932
	(第132期) 2014年10月15日	8,027	70	△0.5	97.0	76,249
	(第133期) 2014年11月17日	8,657	70	8.7	97.7	83,003
	(第134期) 2014年12月15日	8,648	70	0.7	97.6	84,933
	(第135期) 2015年 1月15日	8,546	70	△0.4	97.5	86,373
	(第136期) 2015年 2月16日	8,359	70	△1.4	96.8	87,312
第24作成期	(第137期) 2015年 3月16日	8,347	70	0.7	98.2	88,557
	(第138期) 2015年 4月15日	8,304	70	0.3	97.9	90,362
	(第139期) 2015年 5月15日	8,263	70	0.3	97.3	91,931
	(第140期) 2015年 6月15日	8,261	70	0.8	97.6	94,427
	(第141期) 2015年 7月15日	8,051	70	△1.7	97.9	94,086
	(第142期) 2015年 8月17日	8,046	70	0.8	97.6	96,395
第25作成期	(第143期) 2015年 9月15日	7,636	70	△4.2	97.6	92,555
	(第144期) 2015年10月15日	7,629	70	0.8	96.8	93,840
	(第145期) 2015年11月16日	7,557	70	△0.0	97.2	92,904
	(第146期) 2015年12月15日	7,460	70	△0.4	97.6	91,886
	(第147期) 2016年 1月15日	7,116	50	△3.9	96.1	88,173
	(第148期) 2016年 2月15日	6,965	50	△1.4	96.9	85,240
第26作成期	(第149期) 2016年 3月15日	7,053	50	2.0	96.7	85,749
	(第150期) 2016年 4月15日	6,922	50	△1.1	97.8	83,549
	(第151期) 2016年 5月16日	6,749	50	△1.8	96.5	80,972
	(第152期) 2016年 6月15日	6,625	50	△1.1	96.2	78,787
	(第153期) 2016年 7月15日	6,656	50	1.2	96.5	78,349
	(第154期) 2016年 8月15日	6,371	50	△3.5	97.6	74,482
第27作成期	(第155期) 2016年 9月15日	6,281	50	△0.6	98.2	72,520
	(第156期) 2016年10月17日	6,329	50	1.6	96.0	72,900
	(第157期) 2016年11月15日	6,339	50	0.9	97.3	72,383
	(第158期) 2016年12月15日	6,774	50	7.7	97.1	75,257
	(第159期) 2017年 1月16日	6,620	50	△1.5	95.8	71,966
	(第160期) 2017年 2月15日	6,608	50	0.6	96.1	70,165

(注1) 基準価額の騰落率は分配金込みです。

(注2) 当ファンドは環太平洋先進諸国の国債、州債、政府保証債、政府機関債および国際機関債を主要投資対象とし、安定した収益の確保と信託財産の成長を目指して運用を行います。同様のユニバースから構成される適切な指数が存在しないため、ベンチマークおよび参考指数は設定しておりません。

◎当作成期中の基準価額と市況等の推移

決算期	年 月 日	基 準 価 額	騰 落 率		債 組 入 比	券 率
			円	%		
第155期	(期 首)2016年 8月15日	6,371	—	—	97.6	%
	8月末	6,432	1.0	—	96.9	
	(期 末)2016年 9月15日	6,331	△0.6	—	98.2	
第156期	(期 首)2016年 9月15日	6,281	—	—	98.2	
	9月末	6,270	△0.2	—	96.1	
	(期 末)2016年10月17日	6,379	1.6	—	96.0	
第157期	(期 首)2016年10月17日	6,329	—	—	96.0	
	10月末	6,328	△0.0	—	96.2	
	(期 末)2016年11月15日	6,389	0.9	—	97.3	
第158期	(期 首)2016年11月15日	6,339	—	—	97.3	
	11月末	6,586	3.9	—	96.2	
	(期 末)2016年12月15日	6,824	7.7	—	97.1	
第159期	(期 首)2016年12月15日	6,774	—	—	97.1	
	12月末	6,633	△2.1	—	96.2	
	(期 末)2017年 1月16日	6,670	△1.5	—	95.8	
第160期	(期 首)2017年 1月16日	6,620	—	—	95.8	
	1月末	6,603	△0.3	—	96.6	
	(期 末)2017年 2月15日	6,658	0.6	—	96.1	

(注1) 期末基準価額は分配金込み、騰落率は期首比です。

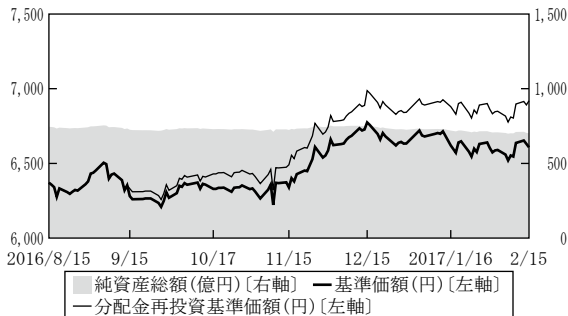
(注2) 当ファンドは環太平洋先進諸国の国債、州債、政府保証債、政府機関債および国際機関債を主要投資対象とし、安定した収益の確保と信託財産の成長を目指して運用を行います。同様のユニバースから構成される適切な指数が存在しないため、ベンチマークおよび参考指数は設定しておりません。

◎ 当作成期中の運用経過と今後の運用方針 (2016年8月16日～2017年2月15日)

1 基準価額と収益分配金

(1) 基準価額の推移と主な変動要因

当作成期の基準価額の推移



(注) 分配金再投資基準価額は税引前分配金を再投資したものととして算出しております。

基準価額は作成期首6,371円で始まり作成期末6,608円で終わりました。騰落率(分配金再投資ベース)は+8.6%でした。基準価額の主な変動要因は以下の通りです。

(上昇要因)

- ・すべての組入通貨が円に対して上昇したこと
- ・組入債券の利息収入が積み上がったこと

(下落要因)

- ・すべての組入国で長期金利が上昇し、債券価格が下落したこと

(2) 収益分配金

- ・収益分配については、分配対象額の水準、基準価額水準等を勘案し、1万口当たり、下表の通り分配を実施しました。
- ・収益分配にあてず信託財産内に留保した利益の運用については、特に制限を設けず、委託者の判断に基づき、元本部分と同一の運用を行います。

分配原資の内訳

(単位: 円・%、1万口当たり、税引前)

項目	第155期	第156期	第157期	第158期	第159期	第160期
	2016年8月16日 ～2016年9月15日	2016年9月16日 ～2016年10月17日	2016年10月18日 ～2016年11月15日	2016年11月16日 ～2016年12月15日	2016年12月16日 ～2017年1月16日	2017年1月17日 ～2017年2月15日
当期分配金	50	50	50	50	50	50
(対基準価額比率)	0.790	0.784	0.783	0.733	0.750	0.751
当期の収益	19	25	22	26	21	22
当期の収益以外	30	24	27	23	28	27
翌期繰越分配対象額	701	677	649	626	597	569

(注1) 対基準価額比率は当期分配金(税込み)の期末基準価額(分配金込み)に対する比率であり、ファンドの収益率とは異なります。

(注2) 当期の収益、当期の収益以外は小数点以下切捨てで算出しているため合計が当期分配金と一致しない場合があります。

2 運用経過

運用概況

作成期首の運用方針に基づき、4通貨への分散投資を継続するとともに、各国の景気と財政・金融政策動向に応じてカントリーアロケーション、デュレーションを調整しました。

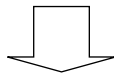
【国別債券組入状況】

作成期首（2016年8月15日）

	組入比率	デュレーション ^注 (年)	残存年数 (年)	複利利回り
カナダ	21.80%	5.78	6.96	1.48%
オーストラリア	23.73%	4.32	4.97	1.96%
ニュージーランド	9.68%	4.53	5.32	2.59%
アメリカ	42.36%	6.22	7.73	1.24%
現金その他	2.44%	—	—	—
合計	100.00%	5.49	6.58	1.60%

※純資産総額比。

(注)修正デュレーション



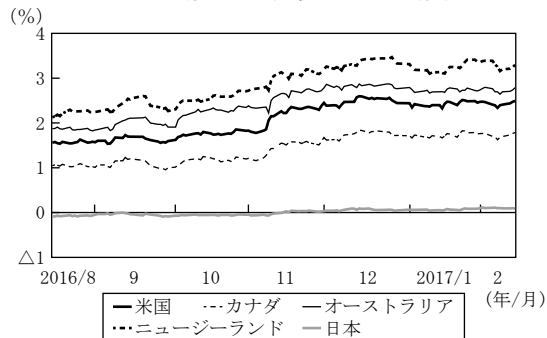
作成期末（2017年2月15日）

	組入比率	デュレーション ^注 (年)	残存年数 (年)	複利利回り
カナダ	18.45%	5.82	7.49	1.99%
オーストラリア	26.91%	5.23	6.63	2.69%
ニュージーランド	13.48%	5.91	7.32	3.71%
アメリカ	37.26%	6.24	8.46	2.07%
現金その他	3.89%	—	—	—
合計	100.00%	5.83	7.57	2.46%

※純資産総額比。

(注)修正デュレーション

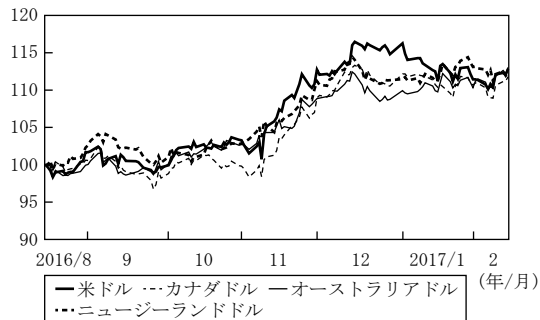
当作成期の10年国債利回りの推移



※日本の金利動向はご参考までに掲示(日本円債に投資するものではありません。)

※データ出所：Bloomberg

当作成期の対円為替レートの推移



※為替レートはT T M(対顧客電信売買相場の仲値)を使用

※作成期首の各為替レートを100として指数化

当作成期中、通貨別組入比率については、景気動向、金融政策の方向性、米国新政権の政策を勘案しつつ、アメリカを高めとする運用を継続しました。しかしながら、年末にかけて米ドル高が進行したことなどから、作成期首と比較するとアメリカの比率を引き下げ、商品・資源価格上昇の追い風を受ける中で金融緩和局面が終了しつつあるオーストラリアおよびニュージーランドを引き上げました。

デュレーションについては、2016年11月に米国主導で長期金利が上昇する中、米国に追随し

て大きく金利が上昇したオーストラリアおよびニュージーランドにおいて段階的に長期化を実施し、作成期首と比較しポートフォリオ全体で長期化しました。また、市場の変動に応じた機動的な調整も実施しました。

債券種別の組入比率については、主に12月、2017年1月に国債から州債および国際機関債への入れ替えを実施し、作成期首と比較し非国債の比率を小幅引き上げました。

3 今後の運用方針

【債券市場の見通し】

米国では、景気は底堅く推移しており、税制改革や利上げへの期待が高まる場面では金利上昇圧力がかかりやすくなります。一方で、欧州および米国の政治的不透明感、相対的な金利水準の優位性による米国債券への需要は継続するものと考えられることから、長期金利の上昇は緩やかとなると見込まれます。

カナダは、今後も雇用の改善や設備投資の緩やかな回復が予想されますが、中央銀行は引き続き国内景気やインフレ率について慎重なスタンスを維持しています。金融政策は当面据え置かれますが、長期金利は米国債券の動向に影響されやすく、長期金利は緩やかに上昇するとみえています。

オーストラリアでは、資源価格の上昇により景気は底堅く推移していますが、物価は引き続き低水準で推移しています。金融政策は当面据え置かれる中、オーストラリア債券への需要は根強く、長期金利も安定した動きが見込まれます。

ニュージーランドの景気も回復局面を迎えており、外部要因によるインフレ下押し圧力は緩和しつつあるため、金融政策は利下げ局面から据え置き局面に移行したと考えます。高水準の利回りによるニュージーランド債券への需要は継続するとみえています。

【為替市場の見通し】

米ドル円相場は、金融政策により日本の金利が上昇しづらいう一方、堅調な米国景気と利上げ期待により米国の金利は緩やかな上昇が想定され、金利差拡大により米ドルが強含む展開を予想します。ただし、米国政権の政策に対する不透明感の高まりはリスク要因と考えられます。オーストラリアドル、ニュージーランドドルは、中国の景気が底堅く推移し、資源・エネルギー価格が上昇している中、金融政策は利下げ局面から据え置き局面に移行しているため、ここ数年間の米ドル対比での下落トレンドは反転し、緩やかな上昇を想定しています。一方で、カナダドルについては、NAFTA（北米自由貿易協定）再交渉や相対的な金利水準の低さにより、米ドル対比で緩やかに弱含むとみえています。

【運用方針】

投資対象国の景気や基礎的条件、財政・金融政策に応じて通貨別組入比率、デュレーションなどを調整していきます。また、世界の景気動向、金融市場全般の材料にも留意します。特に、米国政権の政策、中国等新興国の景気動向や資源価格、欧州の政治的リスクによる影響も注視してまいります。

◎1万口当たりの費用明細

項目	第155期～第160期		項目の概要
	2016年8月16日～2017年2月15日		
	金額	比率	
(a) 信託報酬	35円	0.544%	(a) 信託報酬＝作成期間の平均基準価額×作成期末の信託報酬率 ※作成期間の平均基準価額は6,475円です。
(投信会社)	(16)	(0.245)	ファンドの運用、基準価額の算出、法定書類の作成等の対価
(販売会社)	(18)	(0.272)	購入後の情報提供、運用報告書等各種書類の送付、口座内でのファンドの管理等の対価
(受託会社)	(2)	(0.027)	ファンド財産の管理、投信会社からの指図の実行等の対価
(b) その他費用	1	0.009	(b) その他費用＝作成期間のその他費用÷作成期間の平均受益権口数
(保管費用)	(0)	(0.005)	保管費用は、海外における保管銀行等に支払う有価証券等の保管及び資金の送金・資産の移転等に要する費用
(監査費用)	(0)	(0.003)	監査費用は、監査法人等に支払うファンドの監査に係る費用
(その他)	(0)	(0.001)	信託事務の処理等に要する諸費用、信託財産に関する租税等
合計	36	0.553	

(注1) 作成期間の費用(消費税等のかかるものは消費税等を含む)は、追加・解約により受益権口数に変動があるため、簡便法により算出した結果です。

(注2) 消費税は報告日の税率を採用しています。

(注3) 各金額は項目ごとに円未満は四捨五入してあります。

(注4) 各比率は1万口当たりのそれぞれの費用金額(円未満の端数を含む)を作成期間の平均基準価額で除して100を乗じたもので、項目ごとに小数第3位未満は四捨五入してあります。

◎売買及び取引の状況(2016年8月16日～2017年2月15日)

○公社債

			第 155 期 ～ 第 160 期	
			買 付 額	売 付 額
			千米ドル	千米ドル
外	アメリカ	国債証券	14,592	56,729
		特殊債券	—	21,681
	カナダ	国債証券	—	1,054
		地方債証券	8,001	57,475
オーストラリア	国債証券	23,219	24,071	
	特殊債券	11,157	13,887	
国	ニュージーランド	国債証券	—	2,284
		地方債証券	39,685	23,468
		特殊債券	8,974	1,524

(注1) 金額は受渡し代金。(経過利子分は含まれておりません。)

(注2) 単位未満は切り捨て。

◎主要な売買銘柄

○公社債

第155期～第160期			
買付		売付	
銘柄	金額	銘柄	金額
	千円		千円
NZ LGFA 4.5%(ニュージーランド)	3,123,475	US TREASURY N/B 8.875%(アメリカ)	5,484,958
AUSTRALIAN GOVT. 3.75%(オーストラリア)	1,959,825	AUSTRALIAN GOVT. 5.5%(オーストラリア)	1,959,262
INTL FIN CORP 3.2%(オーストラリア)	872,547	NZ LGFA 5%(ニュージーランド)	1,118,874
US TREASURY N/B 1.75%(アメリカ)	829,879	QUEBEC PROVINCE 9.375%(カナダ)	987,119
INT BK RECON&DEV 3.375%(ニュージーランド)	743,722	EUROPEAN INVT BK 4.875%(アメリカ)	981,816
US TREASURY N/B 3.625%(アメリカ)	668,392	INT BK RECON&DEV 1.25%(アメリカ)	916,421
QUEBEC PROVINCE 5%(カナダ)	631,675	QUEBEC PROVINCE 6.25%(カナダ)	902,930
QUEENSLAND TREAS 3.25%(オーストラリア)	105,725	NZ LGFA 6%(ニュージーランド)	764,103
NZ LGFA 5.5%(ニュージーランド)	98,795	QUEBEC PROVINCE 4.5%(カナダ)	742,154
US TREASURY N/B 7.5%(アメリカ)	50,344	QUEBEC PROVINCE 4.5%(カナダ)	672,222

(注1)金額は受渡し代金。(経過利子分は含まれておりません。)

(注2)国内の現先取引によるものは含まれておりません。

◎利害関係人との取引状況等(2016年8月16日～2017年2月15日)

期中の利害関係人との取引はございません。

(注)利害関係人とは、投資信託及び投資法人に関する法律第11条第1項に規定される利害関係人です。

◎組入資産明細表

○外国(外貨建)公社債(通貨別)

区分	第27作成期末							
	額面金額	評価額		組入比率	うちBB格以下組入比率	残存期間別組入比率		
		外貨建金額	邦貨換算金額			5年以上	2年以上	2年未満
	千米ドル	千米ドル	千円	%	%	%	%	%
アメリカ	192,680	228,336	26,144,543	37.3	—	15.2	22.1	—
カナダ	千カナダドル 122,430	千カナダドル 148,063	12,945,151	18.4	—	9.3	7.1	2.0
オーストラリア	千オーストラリアドル 198,690	千オーストラリアドル 215,378	18,884,406	26.9	—	12.8	13.8	0.3
ニュージーランド	千ニュージーランドドル 111,390	千ニュージーランドドル 115,458	9,460,647	13.5	—	8.3	4.2	1.0
合計	—	—	67,434,749	96.1	—	45.7	47.1	3.3

(注1)邦貨換算金額は、当作成期末の時価をわが国の対顧客電信売買相場の仲値により邦貨換算したものです。

(注2)組入比率は、純資産総額に対する評価額の割合。

(注3)単位未満は切り捨て。

(注4)—印は組み入れなし。

(注5)評価については金融商品取引業者、価格情報会社等よりデータを入手しています。

○外国(外貨建)公社債(銘柄別)

第 27 作 成 期 末						
銘 柄 名	種 類	利 率	額 面 金 額	評 価 額		償 還 年 月 日
				外 貨 建 金 額	邦 貨 換 算 金 額	
			%	千 米 ド ル	千 米 ド ル	千 円
(アメリカ)						
US TREASURY N/B 1.75%	国債証券	1.75	5,900	5,786	662,513	2022/ 9/30
US TREASURY N/B 3.625%		3.625	9,220	10,196	1,167,527	2043/ 8/15
US TREASURY N/B 4.75%		4.75	11,050	14,365	1,644,891	2041/ 2/15
US TREASURY N/B 6.25%		6.25	16,000	19,930	2,281,985	2023/ 8/15
US TREASURY N/B 6.25%		6.25	2,600	3,664	419,617	2030/ 5/15
US TREASURY N/B 7.5%		7.5	12,320	16,863	1,930,813	2024/11/15
US TREASURY N/B 8%		8.0	30,000	38,238	4,378,283	2021/11/15
US TREASURY N/B 8.75%		8.75	15,000	18,590	2,128,626	2020/ 8/15
US TREASURY N/B 8.875%		8.875	42,590	49,098	5,621,753	2019/ 2/15
EUROPEAN INVT BK 2.5%	特殊債券 (除く金融債)	2.5	13,000	13,149	1,505,617	2021/ 4/15
EUROPEAN INVT BK 2.875%		2.875	2,000	2,058	235,663	2020/ 9/15
EUROPEAN INVT BK 4.875%		4.875	6,000	7,426	850,368	2036/ 2/15
INT BK RECON&DEV 1.25%		1.25	4,000	3,966	454,198	2019/ 7/26
INTERAMER DEV BK 2.125%		2.125	10,000	10,055	1,151,354	2020/11/ 9
INTERAMER DEV BK 4.375%		4.375	13,000	14,946	1,711,328	2044/ 1/24
小 計					26,144,543	
(カナダ)						
			千カナダドル	千カナダドル		
CANADA-GOV'T 8%	国債証券	8.0	500	696	60,874	2023/ 6/ 1
BRIT COLUMBIA 4.65%	地方債証券	4.65	15,180	16,186	1,415,179	2018/12/18
ONTARIO PROVINCE 4.4%		4.4	20,000	21,450	1,875,373	2019/ 6/ 2
ONTARIO PROVINCE 7.6%		7.6	10,000	14,480	1,265,986	2027/ 6/ 2
ONTARIO PROVINCE 8.1%		8.1	10,500	14,289	1,249,344	2023/ 9/ 8
ONTARIO PROVINCE 9.5%		9.5	15,000	20,782	1,817,013	2022/ 7/13
QUEBEC PROVINCE 4.25%		4.25	29,200	32,560	2,846,801	2021/12/ 1
QUEBEC PROVINCE 5%		5.0	14,390	18,270	1,597,432	2041/12/ 1
QUEBEC PROVINCE 5.75%		5.75	2,100	2,841	248,444	2036/12/ 1
QUEBEC PROVINCE 6.25%		6.25	2,560	3,529	308,561	2032/ 6/ 1
INT BK RECON&DEV 1.125%	特殊債券 (除く金融債)	1.125	3,000	2,975	260,139	2020/ 3/11
小 計					12,945,151	
(オーストラリア)						
			千オーストラリアドル	千オーストラリアドル		
AUSTRALIAN GOVT. 2.75%	国債証券	2.75	2,000	1,816	159,261	2035/ 6/21
AUSTRALIAN GOVT. 3.75%		3.75	26,690	27,864	2,443,147	2037/ 4/21
AFRICAN DEV BANK 4.75%	特殊債券 (除く金融債)	4.75	8,000	8,644	757,905	2024/ 3/ 6
AFRICAN DEV BANK 5.25%		5.25	14,000	15,481	1,357,391	2022/ 3/23
ASIAN DEV BANK 2.6%		2.6	6,000	6,043	529,913	2020/ 1/16
ASIAN DEV BANK 3.5%		3.5	8,000	8,215	720,308	2019/ 5/22
ASIAN DEV BANK 5%		5.0	12,000	13,229	1,159,953	2022/ 3/ 9
EUROPEAN INVT BK 4.75%		4.75	1,000	1,095	96,035	2024/ 8/ 7

第 27 作 成 期 末		種 類	利 率	額 面 金 額	評 価 額		償 還 年 月 日
銘 柄 名	外貨建金額				邦貨換算金額		
(オーストラリア)			%	千オーストラリアドル	千オーストラリアドル	千円	
	EUROPEAN INVT BK 6.25%	特殊債券 (除く金融債)	6.25	3,000	3,396	297,774	2021/ 6/ 8
	EUROPEAN INVT BK 6.5%		6.5	9,000	9,864	864,875	2019/ 8/ 7
	INT BK RECON&DEV 2.8%		2.8	3,000	3,012	264,157	2021/ 1/13
	INT BK RECON&DEV 5.75%		5.75	6,000	6,662	584,132	2020/10/ 1
	INTERAMER DEV BK 6.5%		6.5	2,500	2,755	241,624	2019/ 8/20
	INTL FIN CORP 3.2%		3.2	10,000	9,907	868,698	2026/ 7/22
	INTL FIN CORP 5.75%		5.75	1,000	1,106	96,996	2020/ 7/28
	NSWTC-DOMESTIC 3.5%		3.5	10,000	10,295	902,709	2019/ 3/20
	NSWTC-DOMESTIC 6%		6.0	7,000	7,594	665,868	2019/ 4/ 1
	NSWTC-DOMESTIC 6%		6.0	19,000	21,188	1,857,833	2020/ 5/ 1
	NSWTC-DOMESTIC 6%		6.0	3,000	3,498	306,744	2022/ 3/ 1
	QUEENSLAND TREAS 4.75%		4.75	6,700	7,541	661,240	2025/ 7/21
	QUEENSLAND TREAS 5.75%		5.75	10,500	12,443	1,091,050	2024/ 7/22
	QUEENSLAND TREAS 6.25%		6.25	5,000	5,486	481,012	2019/ 6/14
	QUEENSLAND TREAS 6.25%		6.25	19,500	21,793	1,910,827	2020/ 2/21
	TREAS CORP VICT 5.5%		5.5	2,000	2,117	185,704	2018/11/15
	TREAS CORP VICT 5.5%	5.5	1,000	1,184	103,830	2024/12/17	
	TREAS CORP VICT 6%	6.0	2,800	3,141	275,406	2020/ 6/15	
小 計						18,884,406	
(ニュージーランド)				千ニュージーランドドル	千ニュージーランドドル		
	NEW ZEALAND GVT 5.5%	国債証券	5.5	100	114	9,405	2023/ 4/15
	NZ LGFA 4.5%	地方債証券	4.5	63,830	65,610	5,376,148	2027/ 4/15
	NZ LGFA 5%		5.0	7,070	7,394	605,906	2019/ 3/15
	NZ LGFA 5.5%		5.5	4,890	5,402	442,653	2023/ 4/15
	NZ LGFA 6%		6.0	11,000	12,190	998,864	2021/ 5/15
	INT BK RECON&DEV 3.375%	特殊債券 (除く金融債)	3.375	9,000	8,964	734,510	2022/ 1/25
	INT BK RECON&DEV 3.625%		3.625	4,500	4,555	373,246	2018/ 2/20
	INTL FIN CORP 3.875%		3.875	2,500	2,527	207,123	2018/ 2/26
	NORDIC INVESTMENT BANK 3.5%		3.5	1,500	1,513	123,979	2018/ 1/30
	NORDIC INVST BNK 4.125%		4.125	7,000	7,185	588,808	2020/ 3/19
小 計						9,460,647	
合 計						67,434,749	

(注1) 邦貨換算金額は、当作成期末の時価をわが国の対顧客電信売買相場の仲値により邦貨換算したものです。

(注2) 額面・評価額の単位未満は切り捨て。

◎投資信託財産の構成

2017年2月15日現在

項 目	第 27 作 成 期 末	
	評 価 額	比 率
	千円	%
公 社 債	67,434,749	92.9
コール・ローン等、その他	5,130,078	7.1
投資信託財産総額	72,564,827	100.0

(注1) 評価額の単位未満は切り捨て。

(注2) 当作成期末における外貨建純資産(67,621,593千円)の投資信託財産総額(72,564,827千円)に対する比率は93.2%です。

(注3) 外貨建資産は、当作成期末の時価をわが国の対顧客電信売買相場の仲値により邦貨換算したものです。なお、当作成期末における邦貨換算レートは1米ドル=114.50円、1カナダドル=87.43円、1オーストラリアドル=87.68円、1ニュージーランドドル=81.94円です。

◎資産、負債、元本及び基準価額の状況

2016年9月15日現在 2016年10月17日現在 2016年11月15日現在 2016年12月15日現在 2017年1月16日現在 2017年2月15日現在

項 目	第155期末	第156期末	第157期末	第158期末	第159期末	第160期末
(A) 資 産	73,210,449,852円	75,835,206,229円	73,052,378,228円	76,219,237,365円	74,347,846,151円	73,431,931,496円
コール・ローン等	1,306,168,485	1,962,433,352	1,559,843,166	2,271,119,384	2,152,706,763	2,047,438,705
公社債(評価額)	71,192,189,066	69,991,993,492	70,446,114,536	73,058,088,111	68,932,083,489	67,434,749,095
未 収 入 金	-	3,018,523,657	-	13,578,593	2,282,410,927	2,851,840,220
未 収 利 息	620,785,027	770,755,271	948,078,356	810,183,861	910,244,422	1,017,384,302
前 払 費 用	65,219,772	60,469,176	62,411,185	25,844,104	25,230,358	30,423,094
その他未収収益	26,087,502	31,031,281	35,930,985	40,423,312	45,170,192	50,096,080
(B) 負 債	690,081,824	2,934,740,010	668,697,388	961,291,746	2,381,702,424	3,266,510,171
未 払 金	-	2,195,800,730	-	13,623,437	1,592,338,293	2,135,887,196
未払収益分配金	577,280,308	575,957,792	570,928,954	555,468,350	543,560,177	530,935,666
未払解約金	44,406,162	93,310,807	34,384,519	324,778,846	174,607,167	534,494,980
未払信託報酬	67,992,103	68,894,938	62,316,534	66,017,206	69,429,447	63,132,104
その他未払費用	403,251	775,743	1,067,381	1,403,907	1,767,340	2,060,225
(C) 純 資 産 総 額 (A-B)	72,520,368,028	72,900,466,219	72,383,680,840	75,257,945,619	71,966,143,727	70,165,421,325
元 本	115,456,061,779	115,191,558,596	114,185,790,846	111,093,670,122	108,712,035,408	106,187,133,259
次 期 繰 越 損 益 金	△ 42,935,693,751	△ 42,291,092,377	△ 41,802,110,006	△ 35,835,724,503	△ 36,745,891,681	△ 36,021,711,934
(D) 受 益 権 総 口 数	115,456,061,779口	115,191,558,596口	114,185,790,846口	111,093,670,122口	108,712,035,408口	106,187,133,259口
1万口当たり基準価額(C/D)	6,281円	6,329円	6,339円	6,774円	6,620円	6,608円

(注1) 当ファンドの第155期首元本額は116,903,192,207円、第155～160期中追加設定元本額は3,960,402,028円、第155～160期中一部解約元本額は14,676,460,976円です。

(注2) 1口当たり純資産額は、第155期0.6281円、第156期0.6329円、第157期0.6339円、第158期0.6774円、第159期0.6620円、第160期0.6608円です。

(注3) 純資産総額が元本額を下回っており、その額は第155期42,935,693,751円、第156期42,291,092,377円、第157期41,802,110,006円、第158期35,835,724,503円、第159期36,745,891,681円、第160期36,021,711,934円です。

◎損益の状況

	〔自 2016年8月16日 至 2016年9月15日〕	〔自 2016年 9月16日 至 2016年10月17日〕	〔自 2016年10月18日 至 2016年11月15日〕	〔自 2016年11月16日 至 2016年12月15日〕	〔自 2016年12月16日 至 2017年 1月16日〕	〔自 2017年1月17日 至 2017年2月15日〕
項 目	第155期	第156期	第157期	第158期	第159期	第160期
(A) 配 当 等 収 益	299,513,160円	309,247,303円	278,453,521円	300,072,459円	301,166,786円	272,957,107円
受 取 利 息	296,295,942	305,266,083	274,822,884	298,786,695	298,194,598	270,349,139
そ の 他 収 益 金	3,217,218	3,981,220	3,630,637	1,285,764	2,972,188	2,607,968
(B) 有 価 証 券 売 買 損 益	△ 693,258,635	886,675,774	475,582,156	5,145,419,318	△ 1,362,003,857	194,422,932
売 買 益	476,064,018	1,452,199,519	2,002,067,060	6,036,665,388	326,965,049	588,374,066
売 買 損	△ 1,169,322,653	△ 565,523,745	△ 1,526,484,904	△ 891,246,070	△ 1,688,968,906	△ 393,951,134
(C) 信 託 報 酬 等	△ 69,077,365	△ 69,983,760	△ 63,371,362	△ 67,137,301	△ 70,579,799	△ 64,196,415
(D) 当 期 損 益 金 (A+B+C)	△ 462,822,840	1,125,939,317	690,664,315	5,378,354,476	△ 1,131,416,870	403,183,624
(E) 前 期 繰 越 損 益 金	△16,302,919,756	△16,761,638,937	△15,734,413,379	△14,813,636,257	△ 9,479,345,912	△10,528,041,091
(F) 追 加 信 託 差 損 益 金	△25,592,670,847	△26,079,434,965	△26,187,431,988	△25,844,974,372	△25,591,568,722	△25,365,918,801
(配 当 等 相 当 額)	(8,447,709,701)	(8,083,264,280)	(7,730,610,699)	(7,214,620,041)	(6,806,832,012)	(6,343,568,432)
(売 買 損 益 相 当 額)	(△34,040,380,548)	(△34,162,699,245)	(△33,918,042,687)	(△33,059,594,413)	(△32,398,400,734)	(△31,709,487,233)
(G) 計 (D+E+F)	△42,358,413,443	△41,715,134,585	△41,231,181,052	△35,280,256,153	△36,202,331,504	△35,490,776,268
(H) 収 益 分 配 金	△ 577,280,308	△ 575,957,792	△ 570,928,954	△ 555,468,350	△ 543,560,177	△ 530,935,666
次 期 繰 越 損 益 金 (G+H)	△42,935,693,751	△42,291,092,377	△41,802,110,006	△35,835,724,503	△36,745,891,681	△36,021,711,934
追 加 信 託 差 損 益 金	△25,939,515,360	△26,364,243,254	△26,503,310,465	△26,104,069,528	△25,904,541,912	△25,661,388,066
(配 当 等 相 当 額)	(8,100,865,188)	(7,798,455,991)	(7,414,732,222)	(6,955,524,885)	(6,493,858,822)	(6,048,099,167)
(売 買 損 益 相 当 額)	(△34,040,380,548)	(△34,162,699,245)	(△33,918,042,687)	(△33,059,594,413)	(△32,398,400,734)	(△31,709,487,233)
繰 越 損 益 金	△16,996,178,391	△15,926,849,123	△15,298,799,541	△ 9,731,654,975	△10,841,349,769	△10,360,323,868

(注1) 損益の状況の中で(B)有価証券売買損益は各期末の評価換えによるものを含みます。

(注2) 損益の状況の中で(C)信託報酬等には信託報酬等に対する消費税等相当額を含めて表示しています。

(注3) 損益の状況の中で(F)追加信託差損益金とあるのは、信託の追加設定の際、追加設定をした価額から元本を差し引いた差額分をいいます。

(注4) 第155期 計算期間末における費用控除後の配当等収益(230,435,795円)、費用控除後の有価証券等損益額(0円)、および信託約款に規定する収益調整金(8,447,709,701円)より分配対象収益は8,678,145,496円(10,000口当たり751円)であり、うち577,280,308円(10,000口当たり50円)を分配金額としております。

第156期 計算期間末における費用控除後の配当等収益(291,149,503円)、費用控除後の有価証券等損益額(0円)、および信託約款に規定する収益調整金(8,083,264,280円)より分配対象収益は8,374,413,783円(10,000口当たり727円)であり、うち575,957,792円(10,000口当たり50円)を分配金額としております。

第157期 計算期間末における費用控除後の配当等収益(255,050,477円)、費用控除後の有価証券等損益額(0円)、および信託約款に規定する収益調整金(7,730,610,699円)より分配対象収益は7,985,661,176円(10,000口当たり699円)であり、うち570,928,954円(10,000口当たり50円)を分配金額としております。

第158期 計算期間末における費用控除後の配当等収益(296,373,194円)、費用控除後の有価証券等損益額(0円)、および信託約款に規定する収益調整金(7,214,620,041円)より分配対象収益は7,510,993,235円(10,000口当たり676円)であり、うち555,468,350円(10,000口当たり50円)を分配金額としております。

第159期 計算期間末における費用控除後の配当等収益(230,586,987円)、費用控除後の有価証券等損益額(0円)、および信託約款に規定する収益調整金(6,806,832,012円)より分配対象収益は7,037,418,999円(10,000口当たり647円)であり、うち543,560,177円(10,000口当たり50円)を分配金額としております。

第160期 計算期間末における費用控除後の配当等収益(235,466,401円)、費用控除後の有価証券等損益額(0円)、および信託約款に規定する収益調整金(6,343,568,432円)より分配対象収益は6,579,034,833円(10,000口当たり619円)であり、うち530,935,666円(10,000口当たり50円)を分配金額としております。

◎収益分配金のお知らせ

決 算 期	第155期	第156期	第157期	第158期	第159期	第160期
1万口当たりの分配金	50円	50円	50円	50円	50円	50円

※分配金をお支払いする場合

分配金は、各決算日から起算して5営業日までにお支払いを開始しております。

※分配金を再投資する場合

お手持り分配金は、各決算日現在の基準価額に基づいてみなさまの口座に繰入れて再投資いたしました。

課税上の取扱いについて

- 分配金は、分配後の基準価額と個々の受益者の個別元本との差により、普通分配金と元本払戻金（特別分配金）に分かれます。分配後の基準価額が個別元本と同額または上回る場合は全額普通分配金となります。また、分配後の基準価額が個別元本を下回る場合は、下回る部分に相当する金額が元本払戻金（特別分配金）、残りの部分が普通分配金となります。
- 元本払戻金（特別分配金）が発生した場合は、分配金発生時における個々の受益者の個別元本から当該元本払戻金（特別分配金）を控除した額が、その後の個々の受益者の個別元本となります。
- 課税上の取扱いの詳細については、税務署等にお問い合わせください。